



中華民國
財政部

Ministry of Finance, R.O.C.

一同出遊 稅樂趣



教學指引



一同出遊 ★ 稅樂趣 ★

目 錄

壹、教學目標	02
貳、教學指南	03
參、教學重點	03
肆、教學設計與延伸	04
伍、稅務加油站	10



壹

教學目標

本指引提供教師課程規劃與教學實務上參考應用，並將較為重要的宣導內容以日常生活為例，讓學生更容易理解。

一、稅的重要性

深入瞭解和認識稅收在國家經濟和社會中所扮演的重要角色。稅收是政府從公民、企業等經濟主體收取的一種資金，用於支援公共建設和社會福利，維持國家的運作和發展。

二、稅的基本認識

瞭解稅收的定義和目的、稅目、納稅人的義務和權利，以及認識稅收與社會發展的緊密關係。稅收作為國家財政的重要來源，對於每個公民和企業都具有重要的意義，同時也是國家治理和社會運行的重要組成元素。

三、行動支付與雲端發票

認識行動支付消費及如何使用載具儲存雲端發票，並進一步瞭解手機條碼及統一發票兌獎APP。

四、繳稅管道

介紹最便利的行動支付及電子支付帳戶繳稅管道，依步驟操作免出門就能完成繳稅。

五、納稅者權利保護官

瞭解遇到稅捐問題或爭議時該如何處理，瞭解納稅者權利保護官的設立、納稅者權利保護官的聯絡方式及協助項目。



貳

教學指南

本書分為四個章節分別介紹稅收的用途、國稅及地方稅、行動支付和雲端發票的好處及納稅者權利保護官等內容。

一同出遊 稅樂趣

1 公園的邂逅

● 介紹稅收的用途

2 電影院的學習

● 國稅及地方稅的差異
● 地方稅的繳納期間
● 未按時繳稅的罰則

3 新的體驗

● 行動支付及雲端發票的好處

4 有納保官真好

● 行動支付/電子支付帳戶APP繳稅
● 納稅者權利保護官的設立
● 如何找到納保官

參

教學重點

- 一、透過模擬日常生活中出現的場景，教導學生正確的稅務知識及行動支付對稅務的應用。
- 二、透過課後學習單，瞭解學生對租稅知識吸收的程度，並再次複習，加深印象。



肆

教學設計與延伸

第一章：公園的邂逅

教學設計

學習目標

1. 瞭解稅收的用途。
2. 瞭解稅收的來源。
3. 剖析稅收的應用並與生活經驗相結合。

延伸學習

議題1

為什麼政府要課稅？

維持政府的持續運作，需要一筆龐大且穩定的財源，來促進國家經濟發展、興建國家公共建設、創造多元社會福利等福祉，讓人民有良好的生活環境。

議題2

向誰課稅？

政府主要向人民及企業課徵稅款。

議題3

稅收運用到哪裡？

生活大小事都與稅息息相關，像是人行道、公園、路燈、捷運、學校、社會福利、維護社會治安等都跟稅有相關。

課後小學堂

1. 結合課後學習單，加深印象。
2. 請同學們想一下，如果政府沒有向人民徵稅，會發生什麼情況？

同學A：我們會沒有公共建設使用。

同學B：中低收入戶無法獲得政府補助，生活陷入困境。



第二章：電影院的學習

教學設計

學習目標

1. 認識國稅與地方稅。
2. 瞭解地方稅的繳納時間。
3. 瞭解沒有按時繳稅會加徵滯納金。

延伸學習

議題1

國稅和地方稅分別由哪個機關徵收？

國稅是由中央機關負責徵收，地方稅則是由直轄市及縣（市）地方政府所屬的稅捐機關負責徵收。

- 有關國稅的相關事宜要到國稅局辦理；地方稅相關事宜要到各縣市地方稅稽徵機關辦理。

議題2

哪些是國稅？哪些是地方稅？

- (1) 國稅除關稅及進口之營業稅與貨物稅由海關負責徵收外，有綜合所得稅、營利事業所得稅、遺產稅、贈與稅、貨物稅、證券交易稅、期貨交易稅、營業稅、菸酒稅、特種貨物及勞務稅，由財政部各區國稅局徵收。
- (2) 地方稅有地價稅、房屋稅、土地增值稅、契稅、使用牌照稅、娛樂稅及印花稅，是由地方稅稽徵機關徵收。

議題3

有哪些需要特別注意的繳稅期間？

- (1) 使用牌照稅(自用車輛)：每年4月1日至4月30日。
使用牌照稅(營業用車輛)：每年4月1日至4月30日及10月1日至10月31日(分上、下兩期徵收)。
- (2) 綜合所得稅：每年5月1日至5月31日。
- (3) 房屋稅：每年5月1日至5月31日。
- (4) 地價稅：每年11月1日至11月30日。



議題4

逾期繳稅會怎麼樣？

每超過3日，須按逾期繳納的稅額加徵1%滯納金，最高加徵至10%，超過滯納期限30日仍未繳納者，稽徵機關將依法移送強制執行。

課後小學堂

1. 結合課後學習單，加深印象。
2. 請同學們想想看，汽車燃料使用費是稅捐嗎？

同學A：不是，是規費。

同學B：不是，那個是由各縣市監理機關徵收。



第三章：新的體驗

教學設計

學習目標

1. 認識雲端發票如何領獎。
2. 認識雲端發票的好處。
3. 認識行動支付消費及雲端發票。

延伸學習

議題1

雲端發票中獎，如何領獎？

- (1) 運用超商的多媒體服務機KIOSK(例如：ibon、Famiport)印出中獎的發票後，至四大超商、美廉社、全聯等連鎖商店或第一銀行、彰化銀行、全國農會金庫、農漁會信用部、信用合作社等金融機構兌領獎項。
- (2) 【最推薦】事先於財政部電子發票整合服務平台或統一發票兌獎APP設定領獎帳戶，中獎後獎金即會自動匯入指定銀行帳戶。

議題2

使用雲端發票有哪些好處？

享有雲端發票專屬獎，開獎時會自動對獎，中獎主動通知，事先設定領獎帳戶，中獎後獎金會自動匯入。

議題3

消費時使用行動支付付款有什麼好處？

出門不用帶現金，讓結帳過程更快速便利，還能在行動支付綁定手機條碼，直接儲存雲端發票。

課後小學堂

1. 結合課後學習單，加深印象。
2. 提問學生平常消費時有使用載具儲存雲端發票嗎？

同學A：我會用悠遊卡儲存雲端發票，而且有中過雲端發票專屬獎。

同學B：我還沒開始使用，但雲端發票中獎機會多1次，我要趕快申請手機條碼才能儲存雲端發票。



第四章：有納保官真好

教學設計

學習目標

- 1.認識繳稅管道。
- 2.認識納稅者權利保護官。
- 3.如何找到納稅者權利保護官。

延伸學習

議題1

可以用什麼方式繳稅？

- (1)金融機構
 - (2)便利商店(限3萬元以下)
 - (3)自動櫃員機轉帳
 - (4)長期約定帳戶轉帳(需開徵前2個月申請)
 - (5)信用卡
 - (6)活期(儲蓄)存款帳戶轉帳
 - (7)晶片金融卡轉帳
 - (8)行動支付/電子支付帳戶
- 建議使用 e 化繳納的方式，不用出門就能繳稅。
 - 郵局不代收稅款。

議題2

什麼是納稅者權利保護官？

納稅者權利保護官是依納稅者權利保護法設置，為保障納稅者，由專業人士提供民眾最即時適切服務，積極為民眾的租稅權利把關，維護納稅者權利。

議題3

哪裡可以找到納保官的聯絡方式？

財政部、各區國稅局及各縣市地方稅稽徵機關的官方網站都設有納稅者權利保護專區，專區裡就有提供納保官的聯絡方式。



課後小學堂

1. 結合課後學習單，加深印象。
2. 提問納稅者權利保護官與消費者保護官的不同？

同學A：納保官可以維護納稅者的權益。

同學B：消費有爭議時，可以向消保官申訴。



伍

稅務加油站



沈稅1哥

1



我...我...我...

是被電到嗎?



2



我!出!運!啦!
發票中獎了

見者有份!謝謝可比

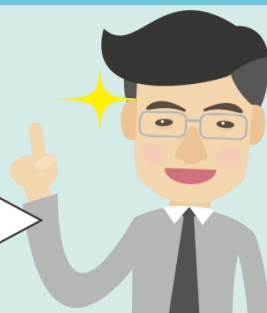


3



怎麼忍心
我還要繳印花稅...

只要事先設定領獎銀行帳戶，發票中獎獎金會自動匯入，就可以省4%的印花稅喔！



4



別擔心，我之前就幫你設定好了

有一種不祥的預感...



中市稅輕鬆

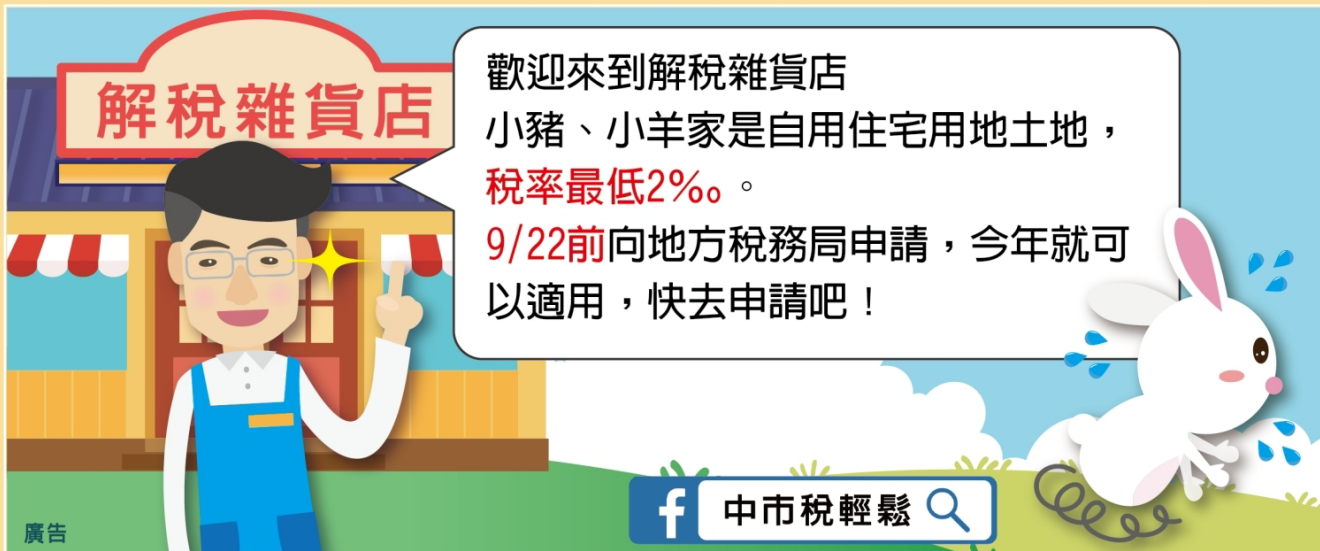


臺中市政府 地方稅務局
TCLTB

廣告



沈稅1哥



廣告



教學指引

一同出遊

稅樂趣



中華民國

財政部

Ministry of Finance, R.O.C.